



**ANTR**

**Associazione  
Nazionale  
Trapianti  
Rene**

---

**Quinto anniversario  
della fondazione  
2005-2009**

# **IL RENE POLICISTICO: VITA PRIMA E DOPO IL TRAPIANTO**

---

**Bologna, 26 Aprile 2009  
Hotel Savoy**

**Il Trapianto Renale nella  
Malattia Policistica**

**Dr. Giorgio Feliciangeli**

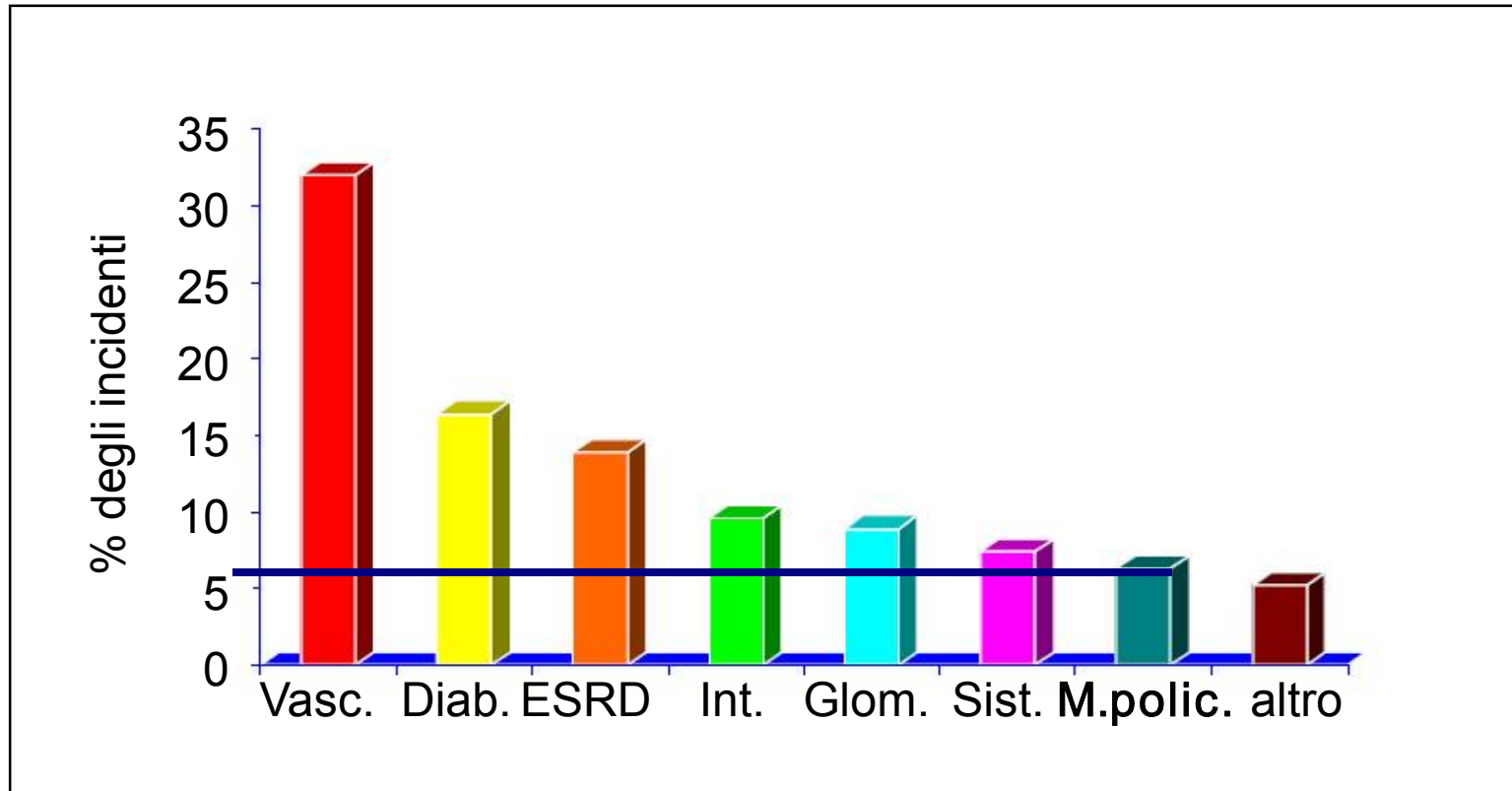
*Responsabile Programma Trapianto Renale*

*Servizio di Nefrologia e Dialisi  
Centro Trapianti di Rene  
Policlinico S.Orsola*



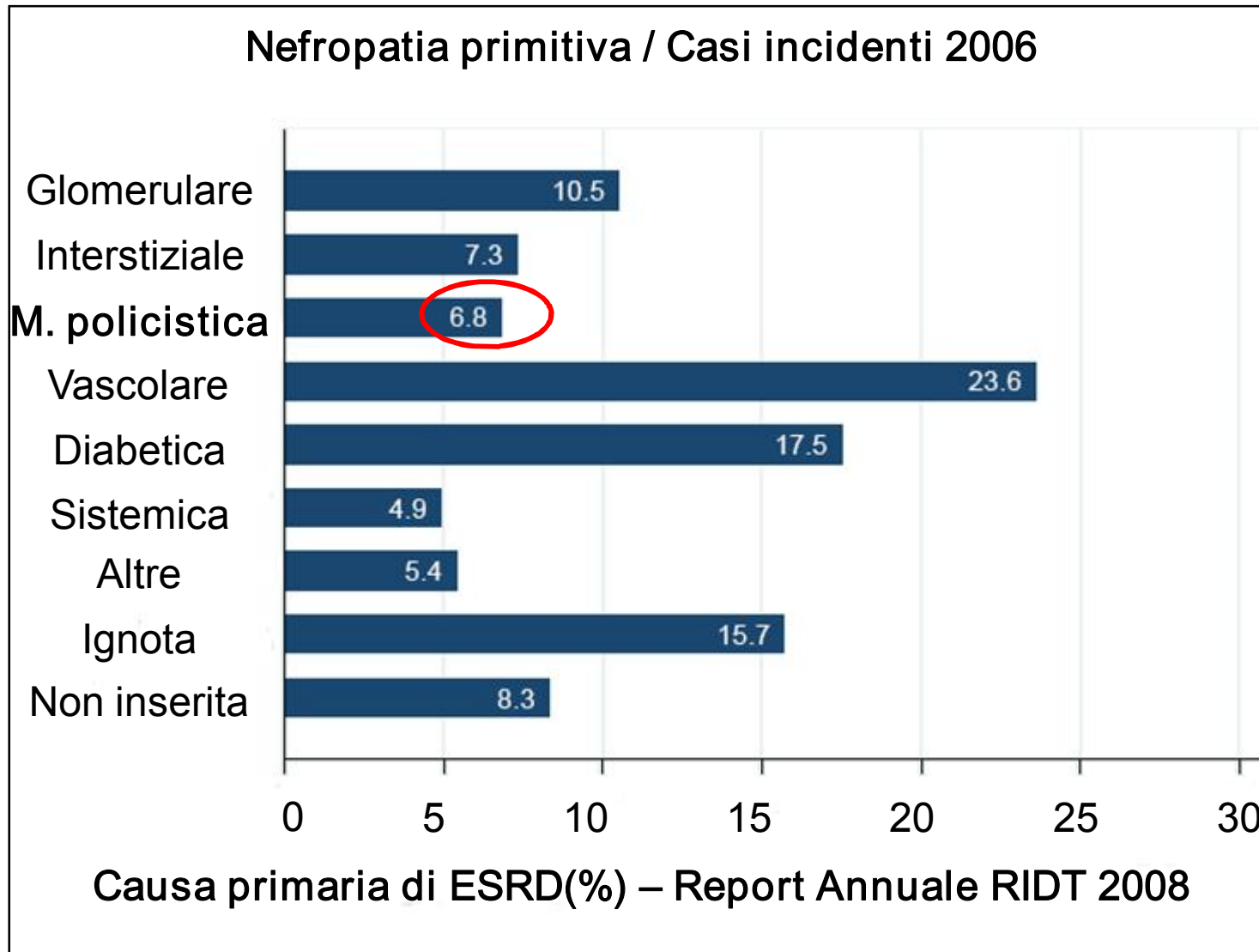
**Alma Mater Studiorum  
Università di Bologna**

# Incidenza della Malattia Policistica in Emilia Romagna



Causa primaria di ESRD(%) – Report Annuale Emilia Romagna 2008

# Incidenza della Malattia Policistica in Italia



# La Malattia Policistica nel Mondo

L'incidenza di Insufficienza Renale Terminale  
causata dalla malattia policistica è

negli **USA** di 8,7% (negli uomini) e di 6,9% (nelle donne)

in **Europa** di 7,8% (negli uomini) e di 6,0% (nelle donne)

in **Giappone** di 5,6% (negli uomini) e di 4,0%(nelle donne)

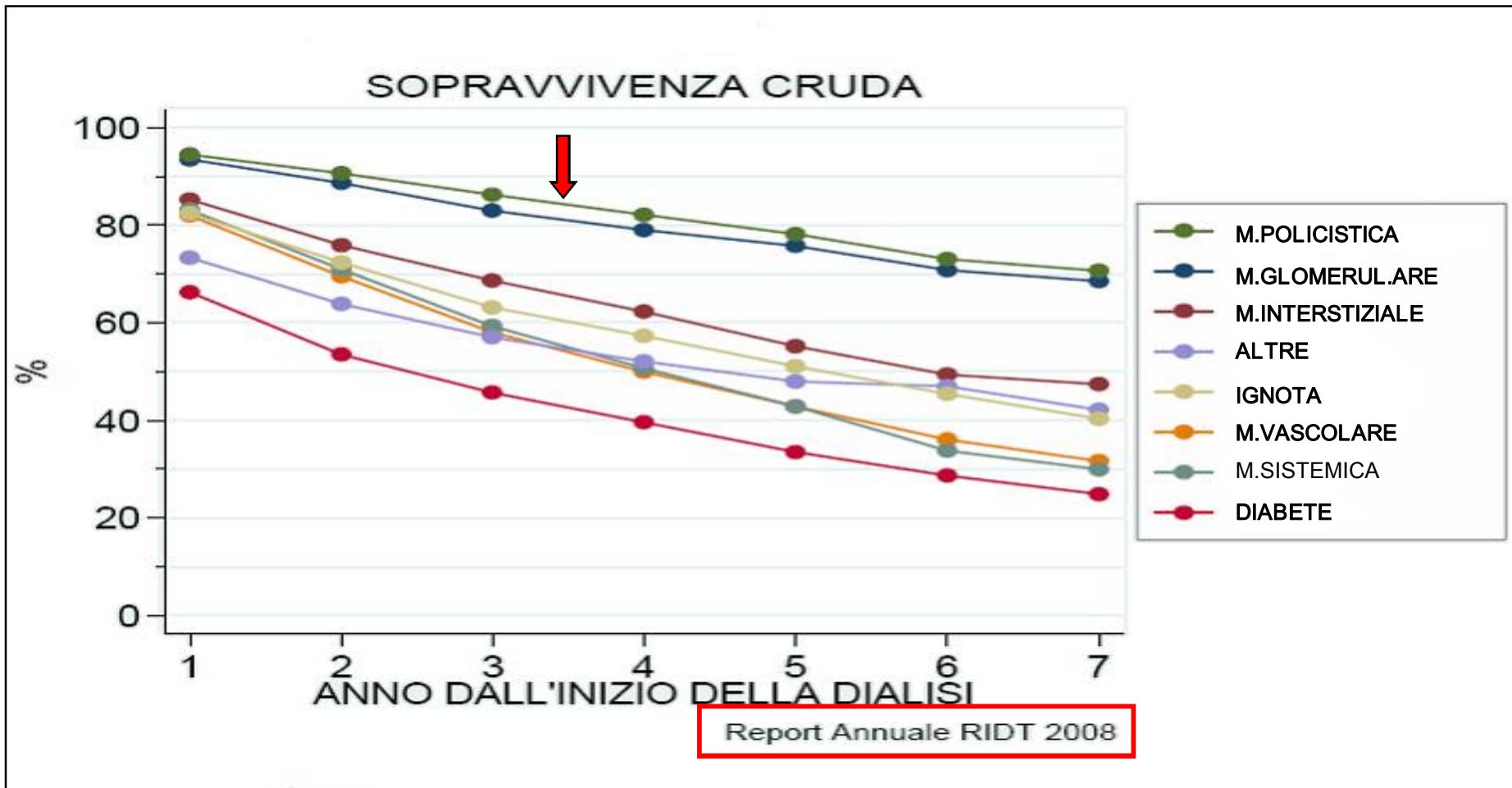
V.E.Torres, Lancet 2007

Nonostante le manifestazioni extra renali correlate alla malattia policistica (cisti epatiche, aneurismi cerebrali), la sopravvivenza in dialisi è maggiore rispetto alla popolazione generale in dialisi...

R.D. Perrone, Am J Kidney Dis. 2001

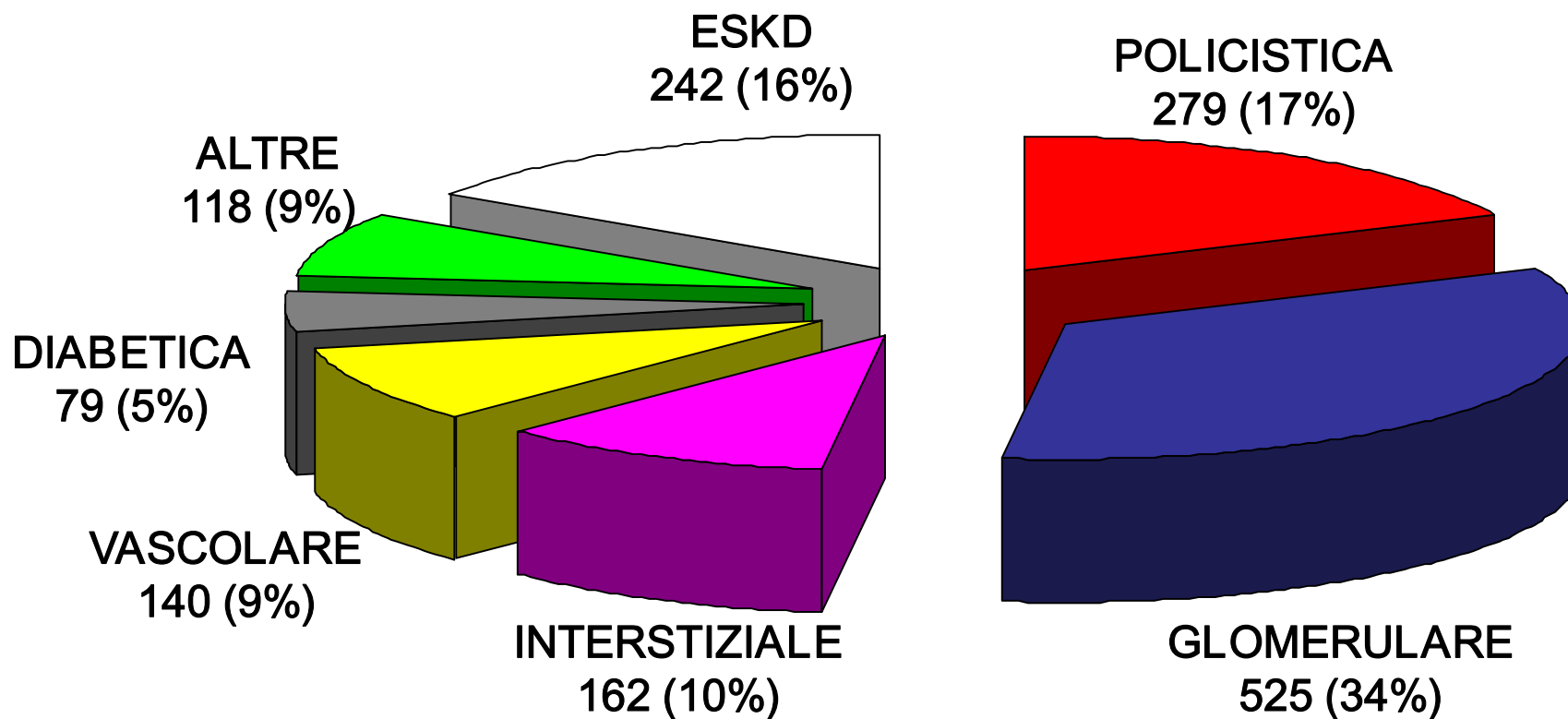
I pazienti con rene policistico hanno una mortalità più bassa rispetto a pazienti affetti da insufficienza renale terminale da altre cause.....

Abbott KC, Clin Nephrol.2002



# Pazienti Policistici in Lista per Trapianto in Emilia Romagna

## NEFROPATIE



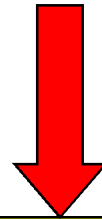
Nella Lista Unica per Trapianto di Rene dell'Emilia Romagna sono iscritti 1545 pazienti 279 (17%) sono affetti da malattia policistica renale

# Peculiari Problematriche del Paziente Policistico in Lista d'Attesa per Trapianto Renale

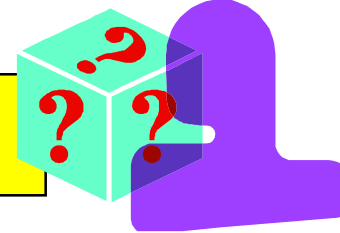
Ematuria, infezione,  
dolore addominale,  
ipertensione resistente  
alla terapia,  
assenza di spazio per il  
trapianto di rene



Ecografie addominali periodiche  
o TC o RMN addome



**NEFRECTOMIA**



- SI - NO ?
- MONO - BINEFRECTOMIA ?
- PRE - INTRA TRAPIANTO DI RENE ?

# Peculiari Problematiche del Paziente Policistico in Lista d'Attesa per Trapianto Renale MONITORAGGIO

Prevalenza di aneurismi intracranici 5-20%.  
I pazienti con familiarità per rottura di aneurisma cerebrale devono sottoporsi a RM cerebrale ogni 1-2 anni.  
I pazienti con aneurismi intracranici > di 10 mm devono sottoporsi ad ablazione chirurgica profilattica.



Risonanza magnetica cerebrale

Ectasie dell'asse arterioso aorto-iliaco



Doppler arteriosi

Diverticolosi del colon



Colonscopia

Infezioni delle vie urinarie correlate ad eventuali cisti infette



Urinocultura



## Centro Trapianti “Bologna S. Orsola”

### Età Media al Momento dell' Inserimento in Lista

PAZIENTI POLICISTICI 46,3 anni

MEDIA GENERALE 55,2 anni

### Tempi medi di Attesa in Lista

PAZIENTI POLICISTICI 3,3 anni

MEDIA GENERALE 3,1 anni

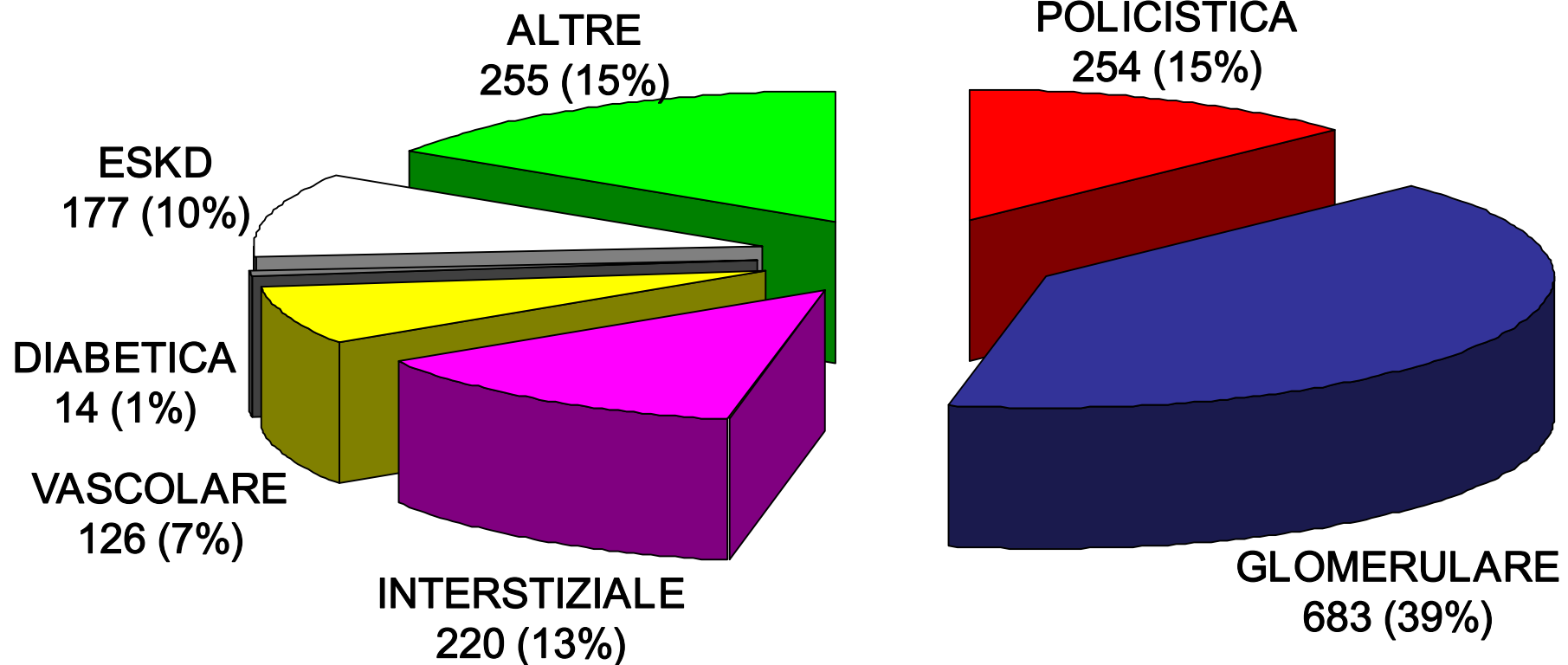


# Centro Trapianti "Bologna S. Orsola"

AZIENDA OSPEDALIERA DI BOLOGNA  
POLICLINICO  
S. ORSOLA - MALPIGHI

## Pazienti Policistici Trapiantati a Bologna

### NEFROPATIE



A Bologna sono stati eseguiti 1734 trapianti  
254 (15%) erano pazienti affetti da malattia policistica renale



## Centro Trapianti “Bologna S. Orsola”

AZIENDA OSPEDALIERA DI BOLOGNA  
POLICLINICO  
S. ORSOLA - MALPIGHI

### Pazienti Policistici Trapiantati a Bologna

254 pazienti policistici trapiantati a Bologna

- 241 trapianti di rene singolo

---

- 2 trapianti di rene doppio

---

- 10 trapianti combinati rene-fegato  
*di cui 4 pre-emptive*

---

- 1 trapianto combinato rene-cuore

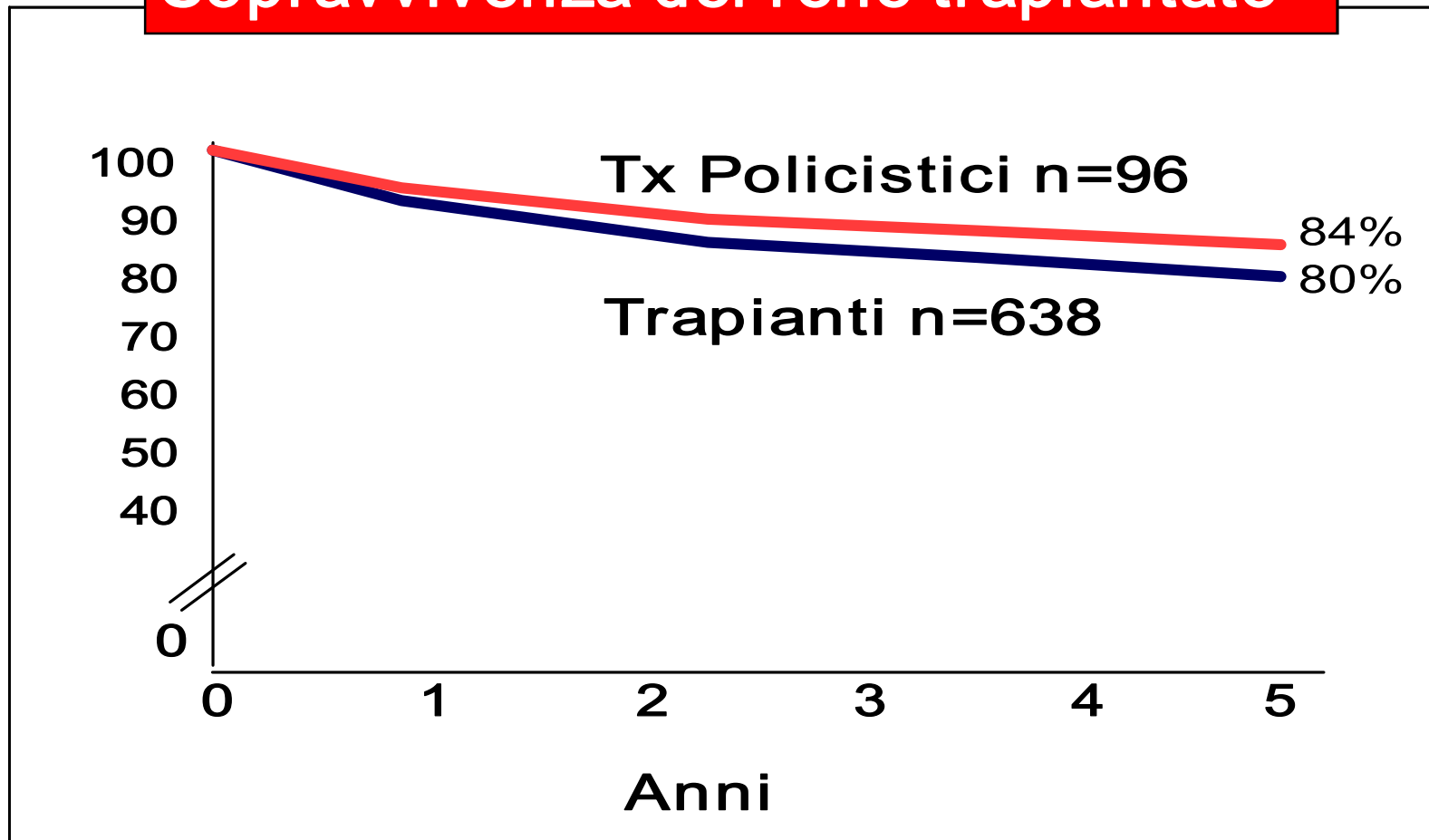


# Centro Trapianti "Bologna S. Orsola"

AZIENDA OSPEDALIERA DI BOLOGNA  
POLICLINICO  
S. ORSOLA - MALPIGHI

Anni 2001-2009

## Sopravvivenza del rene trapiantato



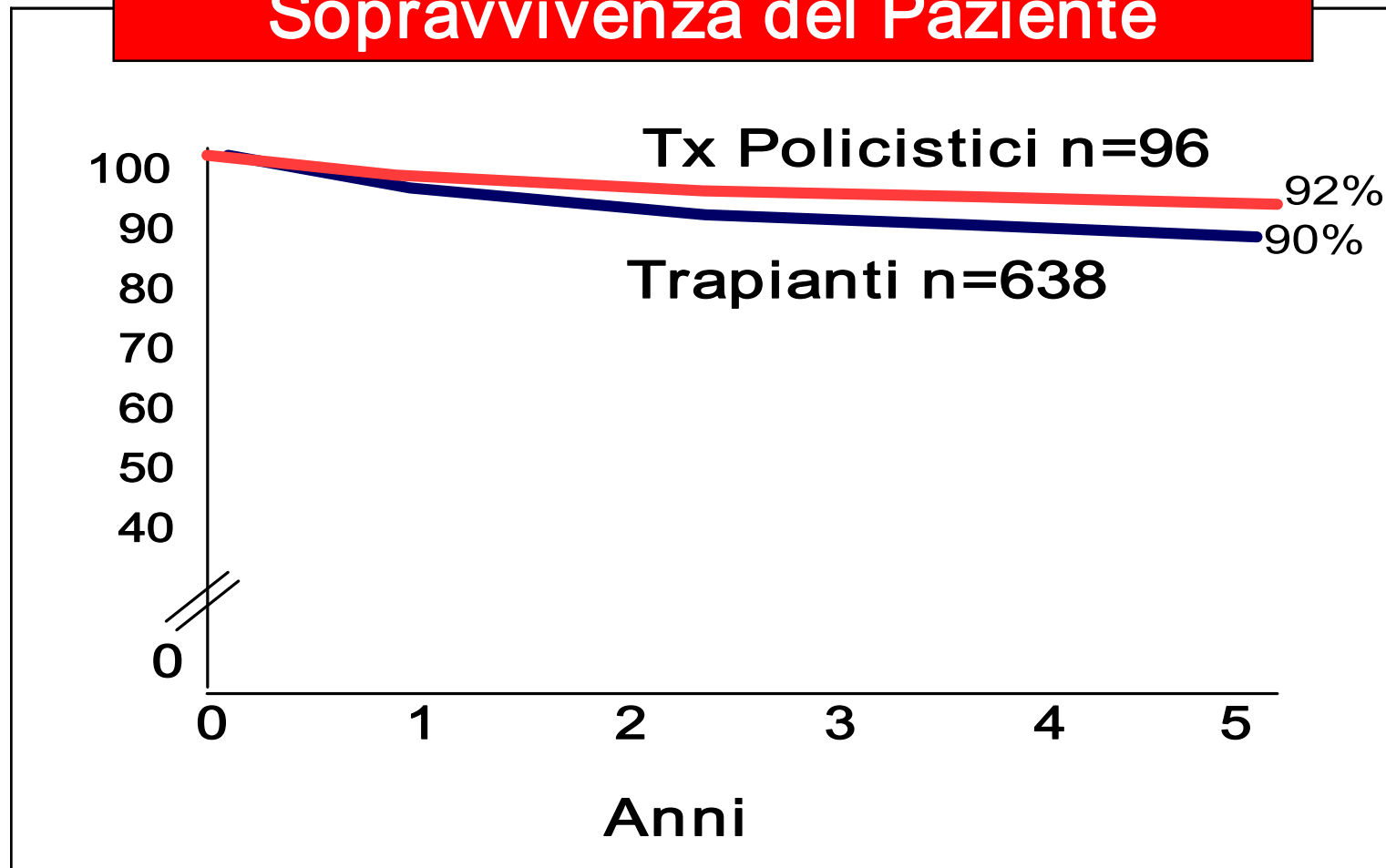


# Centro Trapianti "Bologna S. Orsola"

AZIENDA OSPEDALIERA DI BOLOGNA  
POLICLINICO  
S. ORSOLA - MALPIGHI

Anni 2001-2009

## Sopravvivenza del Paziente





# Centro Trapianti "Bologna S. Orsola"

AZIENDA OSPEDALIERA DI BOLOGNA  
POLICLINICO  
S. ORSOLA - MALPIGHI

## Complicanze Cliniche

Anni 2001-2009

	Casistica Generale 638 pz	Policistici 96 pz
Episodi di rigetto acuto	64 (10%)	5 (5%)
Eventi cardio-vascolari	102 (16.1%)	10 (10.5%)
Neoplasie "de novo"	19 (3.1%)	2 (2.1%)
Infezioni delle vie urinarie	248 (39.0%)	35 (37.1%)

## **Esperienza Internazionale**

**I pazienti con malattia policistica renale mostrano una sopravvivenza del trapianto e del paziente dopo il trapianto simili agli altri trapiantati .....**

Florijn KW, Transplantation, 1994

**...nella malattia policistica, la sopravvivenza del paziente e del rene sono superiori rispetto a quelle degli altri pazienti trapiantati....**

Errasti P., Transplantation Proceedings, 2003

**Il rischio di eventi emorragici cerebrali dopo trapianto di rene, è aumentato dalla presenza di diabete mellito, ipertensione arteriosa, malattia policistica... .**

Sadollah Abedini, Transplantation, 2009



## Centro Trapianti “Bologna S. Orsola”

### RISULTATI DEI PAZIENTI POLICISTICI TRAPIANTATI A BOLOGNA

254 pazienti policistici trapiantati

dal 1977 ad oggi

Trapianti funzionanti 181 (71.2%)

Ritrapianti 8 (3.1%)

Rientrati in dialisi 30 (11.8%)

Deceduti 25 (9.8%)



## Centro Trapianti “Bologna S. Orsola”

### Conclusioni

- L'accesso del paziente, portatore di Rene Policistico bilaterale, al percorso di Trapianto Renale non presenta elementi di criticità ed è anzi più agibile rispetto ad altre nefropatie di base
- Il mantenimento in lista non presenta problematiche di rilievo, fatto salvo l'attento monitoraggio delle eventuali formazioni aneurismatiche (cerebrali) e delle eventuali infezioni delle vie urinarie
- L'offerta di trattamento trapiantologico può comprendere in casi particolari oltre al trapianto renale singolo o doppio anche il trapianto combinato rene- fegato
- I risultati clinici del Trapianto Renale in pazienti portatori di Malattia Policistica sono complessivamente eccellenti, migliori rispetto alla media generale sia per la sopravvivenza dell'organo e del paziente, sia per numero e tipologia di complicanze